

Report No:

NOTA CONCEPTUAL DE UN PROYECTO

**Prevención de Embarazos en Adolescentes y Fortalecimiento de la
Salud Integral de adolescentes en la
República Dominicana (III Fase)**



BORRADOR DE LA NOTA CONCEPTUAL

1. Clasificación: *(KOICA office will fill out this 'classification' part)*

2. Esquema Proyecto:

2.1 Título: Prevención de Embarazos en Adolescentes y Fortalecimiento de la Salud Integral de Adolescentes en la República Dominicana (III Fase).

2.2 Objetivos:

2.2.1 Construir y equipar dos (nuevos) centros en la región Norte y Sur de la República Dominicana para la prevención de embarazos en adolescentes y promoción de la salud integral de adolescentes en la región Sur (San Juan de la Maguana) y región Norte (Santiago de los Caballeros).

2.2.2 Promover la salud integral de las y los adolescentes, a través de programas de prevención de embarazos a temprana edad y enfermedades de transmisión sexual y VIH y SIDA.

2.2.3 Fortalecer la generación y gestión de conocimientos a través de sensibilizaciones, capacitaciones, creación de portales en línea, uso de las redes sociales y réplica de buenas prácticas.

2.2.4 Fortalecer la articulación interinstitucional y coordinación intersectorial.

2.3 Costo Total:

US\$4,000,000.00 (Cuatro millones de dólares americanos con 00/100).

2.4 Duración:

Desde **2018 hasta 2021. Cuatro (4 años)**, a partir de la firma del Convenio y/o Acuerdo de Colaboración.

2.5 Organización Anfitriona o Ejecutora:

Ministerio de la Mujer.

2.6 Objetivo/Ubicación:

2.6.1 Región Sur (San Juan de la Maguana).

Nota: Se mantienen las Estadísticas tanto de Santiago, R. D., como de San Juan de la Maguana.

3. Análisis de Situación:

3.1 Situación Actual:

Situación Análisis (basado en causa / efecto de análisis) del tema o situación de desarrollo seleccionado. La situación o problema puede estar en el nivel nacional, estratégica / sectorial o integral de la gobernanza, o se refieren a una localidad específica, un problema de desarrollo específico, o una organización específica (s).

En la Republica Dominicana, los embarazos en adolescentes se han convertido en una verdadera problemática a nivel regional, pero sobre todo a nivel nacional; aumentado en forma desconcertante a más temprana edad, puesto que las relaciones sexuales también están iniciándose de forma más prematura.

El documento “**Análisis de la Situación de la Infancia y la Adolescencia en República Dominicana (UNICEF)**”, da cuenta de que la República Dominicana ocupa el quinto lugar en la ocurrencia de embarazos a temprana edad en la región, sólo superado por Nicaragua, Honduras, Venezuela y Ecuador.

La Encuesta Demográfica y de Salud (ENDESA), que se realiza cada cinco (5) años, y ha sido publicada por última vez en **2013**, sostiene que el % de nacimientos en adolescentes de 15 a 19 años, está clasificado de la siguiente manera, según edad:

CLASIFICACION	PORCENTAJE DE NACIMIENTOS	EDAD DE LA ADOLESCENTE
1	3.5%	15
2	8.7%	16
3	17.3%	17
4	26.6%	18
5	43.09%	19

Según **ENHOGAR 2009-2010** el 22.1% de las adolescentes de 15 a 19 años se había embarazado al menos una vez. No se evidencia cambios respecto al 2006 (21.2%)

Por su lado el *Informe del Estado de Población Mundial del Fondo de Población de las Naciones Unidas (UNFPA), correspondiente al año 2013*, da cuenta de que el 18% de las mujeres de América Latina y el Caribe, informan haber tenido su primer parto antes de los 18 años de edad y un 2% antes de los 15 años.

El **Ministerio de Salud Pública de República Dominicana**, en su Informe Estadístico del año 2016, emanado por el Viceministerio de Planificación y Desarrollo, Departamento de Información en Salud (DIS), da cuenta de que en la ciudad de Santiago fueron atendidas 2,616 adolescentes embarazadas y en San Juan de la Maguana, un total de 1,300. Todas, adolescentes entre 10 a 19 años de edad.

Ver desglose:

ESTADÍSTICAS CORRESPONDIENTES A LAS ATENCIONES MÉDICAS A ADOLESCENTES Y MUJERES EMBARAZADAS (Santiago y SJM)

DATOS CONSOLIDADOS

SANTIAGO	PARTO VAGINAL					CESAREAS					ABORTOS					TOTAL EMBARAZADAS		
	<15 Años	15-19 Años	TOTAL 10-19	%	Todas las edades P. Vag.	<15 Años	15-19 Años	TOTAL 10-19	%	Todas las edades Cesárea	< 15 Años	15-19 Años	TOTAL 10-19	%	Todas las edades Abortos	Total Embaraz. Adolesc. Atendidas	Total Embaraz. Atendid.	% Embarazadas Adolesc.
AÑO 2013	198	1696	1894	33.1	5715	117	1355	1472	28.1	5233	15	371	386	21.0	1842	3752	12790	29.3
AÑO 2014	196	1576	1772	32.0	5535	109	1165	1274	27.3	4667	30	354	384	22.5	1708	3430	11910	28.8
AÑO 2015	170	1263	1433	30.02	4773	95	1088	1183	27.35	4325	28	273	301	20.16	1493	2917	10591	27.54
AÑO 2016	128	1282	1410	30.91	4562	73	920	993	26.15	3798	15	198	213	20.08	1061	2616	9421	27.77

SAN JUAN DE LA MAGUANA	PARTO VAGINAL					CESAREAS					ABORTOS					TOTAL EMBARAZADAS		
	<15 Años	15-19 Años	TOTAL 10-19	%	Todas las edades P. Vag.	<15 Años	15-19 Años	TOTAL 10-19	%	Todas las edades Cesár.	< 15 Años	15-19 Años	TOTAL 10-19	%	Todas las edades Abortos	Total Embaraz. Adolesc. Atendidas	Total Embaraz. Atendid.	% Embarazadas Adolesc.
AÑO 2013	39	920	959	32.7	2932	29	372	401	28.9	1386	13	148	161	26.6	605	1521	4923	30.9
AÑO 2014	46	1002	1048	30.7	3415	26	406	432	27.8	1553	12	176	188	26.6	706	1668	5674	29.4
AÑO 2015	40	866	906	32.20	2814	24	401	425	28.62	1485	13	145	158	28.88	547	1489	4846	30.73
AÑO 2016	48	729	777	32.38	2400	40	359	399	28.20	1415	8	116	124	28.57	434	1300	4249	30.60

AÑO 2013

SANTIAGO	PARTO VAGINAL					CESAREAS					ABORTOS					TOTAL EMBARAZADAS		
	<15 Años	15-19 Años	TOTAL 10-19	%	Todas las edades P. Vag.	<15 Años	15-19 Años	TOTAL 10-19	%	Todas las edades Cesár.	< 15 Años	15-19 Años	TOTAL 10-19	%	Todas las edades Abortos	Total Em baraz. Adolesc. Atendidas	Total Em baraz. Atendid.	% Em barazadas Adolesc.
Region/Provincias/Establecimientos	198	1696	1894	33.1	5715	117	1355	1472	28.1	5233	15	371	386	21.0	1842	3752	12790	29.3
CENTRO DE SALUD INTEGRAL BELLA VISTA	0	20	20	19.8	101	0	119	119	25.2	473	0	24	24	18.9	127	163	701	23.3
CENTRO ESPECIALIZADO JUAN XXIII	2	68	70	19.5	359	0	39	39	18.5	211	0	20	20	22.7	88	129	658	19.6
HOSP. MUNIC. DRA. LILIAN FERNANDEZ (NAVA)	0	19	19	14.2	134	3	48	51	47.7	107	1	15	16	24.6	65	86	306	28.1
HOSPITAL DR. NAPIER DIAZ	0	22	22	19.0	116	0	11	11	29.7	37	0	0	0	0.0	0	33	153	21.6
HOSPITAL DR. RAFAEL CASTRO CIENFUEGOS	0	25	25	24.0	104	0	64	64	25.3	253	0	59	59	33.0	179	148	536	27.6
HOSPITAL JOSE MARIA CABRAL Y BAEZ	196	1411	1607	37.6	4269	112	950	1062	30.9	3432	14	227	241	20.1	1201	2910	8902	32.7
HOSPITAL MUNICIPAL LICEY	0	16	16	19.5	82	2	18	20	27.0	74	0	5	5	20.0	25	41	181	22.7
HOSPITAL MUNICIPAL SABANA IGLESIA	0	14	14	42.4	33	0	13	13	25.5	51	0	0	0	0.0	0	27	84	32.1
HOSPITAL MUNICIPAL SAJOMA (SAN JOSE)	0	12	12	16.9	71	0	9	9	12.2	74	0	6	6	25.0	24	27	169	16.0
HOSPITAL MUNICIPAL TAMBORIL	0	25	25	23.8	105	0	12	12	17.1	70	0	0	0	0.0	1	37	176	21.0
HOSPITAL PERIFERICO ENSANCHEZ LIBERTAD	0	40	40	17.2	233	0	52	52	14.2	366	0	14	14	11.5	122	106	721	14.7
HOSPITAL PERIFERICO MONTE ADENTRO	0	20	20	23.8	84	0	12	12	20.7	58	0	1	1	14.3	7	33	149	22.1
SUB-CENTRO DE SALUD JANICO	0	4	4	16.7	24	0	8	8	29.6	27	0	0	0	0.0	3	12	54	22.2

SAN JUAN DE LA MAGUANA	PARTO VAGINAL					CESAREAS					ABORTOS					TOTAL EMBARAZADAS		
	<15 Años	15-19 Años	TOTAL 10-19	%	Todas las edades P. Vag.	<15 Años	15-19 Años	TOTAL 10-19	%	Todas las edades Cesár.	< 15 Años	15-19 Años	TOTAL 10-19	%	Todas las edades Abortos	Total Em baraz. Adolesc. Atendidas	Total Em baraz. Atendid.	% Em barazadas Adolesc.
Region/Provincias/Establecimientos	39	920	959	32.7	2932	29	372	401	28.9	1386	13	148	161	26.6	605	1521	4923	30.9
HOSP. MUNICIPAL DE VALLEJUELO	1	17	18	21.2	85	0	0	0	0.0	0	0	0	0	0.0	0	18	85	21.2
HOSPITAL BOHECHIO	0	1	1	33.3	3	0	0	0	0.0	0	0	0	0	0.0	0	1	3	33.3
HOSPITAL GENERAL FEDERICO ARMANDO. AYBAR	3	230	233	31.3	744	6	86	92	31.5	292	2	28	30	29.1	103	355	1139	31.2
HOSPITAL MUNICIPAL CERCADO	0	51	51	24.1	212	3	11	14	23.0	61	0	0	0	0.0	6	65	279	23.3
HOSPITAL REGIONAL DR. ALEJANDRO CABRAL	35	621	656	34.7	1888	20	275	295	28.6	1033	11	120	131	26.4	496	1082	3417	31.7

Fuente: Ministerio de Salud Pública, Dirección de Desarrollo Estratégico del Sector Salud, Departamento de Información en Salud (DIS).

ESTADISTICAS CORRESPONDIENTES A LAS ATENCIONES MEDICAS A ADOLESCENTES Y MUJERES EMBARAZADAS (Santiago y SJM)

AÑO 2014

SANTIAGO	PARTO VAGINAL					CESAREAS					ABORTOS					TOTAL EMBARAZADAS		
	<15 Años	15-19 Años	TOTAL 10-19	%	Todas las edades P. Vag.	<15 Años	15-19 Años	TOTAL 10-19	%	Todas las edades Cesár.	< 15 Años	15-19 Años	TOTAL 10-19	%	Todas las edades Abortos	Total Embaraz. Adolesc. Atendidas	Total Embaraz. Atendid.	% Embarazadas Adolesc
Region/Provincias/Establecimientos	196	1576	1772	32.0	5535	109	1165	1274	27.3	4667	30	354	384	22.5	1708	3430	11910	28.8
CENTRO DE SALUD INTEGRAL BELLA VISTA	0	5	5	8.8	57	0	72	72	24.9	289	0	13	13	18.1	72	90	418	21.5
CENTRO ESPECIALIZADO JUAN XXIII	1	53	54	17.0	317	0	41	41	22.9	179	0	12	12	24.5	49	107	545	19.6
HOSP. HATO DEL YAQUE	0	4	4	14.3	28	0	9	9	29.0	31	0	4	4	40.0	10	17	69	24.6
HOSP. MUNIC. ANTONIO FERDANDEZ	0	1	1	100.0	1	1	1	2	40.0	5	0	0	0	0.0	2	3	8	37.5
HOSP. MUNIC. DRA. LILIAN FERNANDEZ (NAVA	1	30	31	19.1	162	2	55	57	42.9	133	1	30	31	34.4	90	119	385	30.9
HOSPITAL DR. NAPIER DIAZ	0	24	24	19.2	125	0	13	13	27.1	48	0	2	2	66.7	3	39	176	22.2
HOSPITAL DR. RAFAEL CASTRO CIENFUEGOS	0	32	32	24.2	132	0	69	69	22.5	307	0	47	47	31.1	151	148	590	25.1
HOSPITAL JOSE MARIA CABRAL Y BAEZ	191	1305	1496	36.9	4056	106	806	912	29.2	3120	28	223	251	21.4	1174	2659	8350	31.8
HOSPITAL MUNICIPAL LICEY	2	22	24	30.8	78	0	17	17	31.5	54	0	3	3	27.3	11	44	143	30.8
HOSPITAL MUNICIPAL SABANA IGLESIA	0	7	7	17.9	39	0	12	12	27.9	43	0	0	0	0.0	0	19	82	23.2
HOSPITAL MUNICIPAL SAJOMA (SAN JOSE)	0	18	18	18.6	97	0	5	5	11.1	45	1	2	3	60.0	5	26	147	17.7
HOSPITAL MUNICIPAL TAMBORIL	0	25	25	21.4	117	0	11	11	22.9	48	0	0	0	0.0	2	36	167	21.6
HOSPITAL PERIFERICO ENSANCHEZ LIBERTAD	1	35	36	15.5	233	0	45	45	15.0	301	0	18	18	14.8	122	99	656	15.1
HOSPITAL PERIFERICO MONTE ADENTRO	0	9	9	14.3	63	0	7	7	16.7	42	0	0	0	0.0	17	16	122	13.1
SUB-CENTRO DE SALUD JANICO	0	6	6	20.0	30	0	2	2	9.1	22	0	0	0	0.0	0	8	52	15.4

SAN JUAN DE LA MAGUANA	PARTO VAGINAL					CESAREAS					ABORTOS					TOTAL EMBARAZADAS		
	<15 Años	15-19 Años	TOTAL 10-19	%	Todas las edades P. Vag.	<15 Años	15-19 Años	TOTAL 10-19	%	Todas las edades Cesár.	< 15 Años	15-19 Años	TOTAL 10-19	%	Todas las edades Abortos	Total Embaraz. Adolesc. Atendidas	Total Embaraz. Atendid.	% Embarazadas Adolesc
Region/Provincias/Establecimientos	46	1002	1048	30.7	3415	26	406	432	27.8	1553	12	176	188	26.6	706	1668	5674	29.4
HOSP. MUNICIPAL DE VALLEJUELO	0	5	5	12.5	40	0	1	1	14.3	7	0	0	0	0.0	0	6	47	12.8
HOSPITAL BOHECHIO	7	223	230	30.3	758	5	88	93	26.3	353	1	52	53	23.8	223	376	1334	28.2
HOSPITAL GENERAL FEDERICO ARMANDO. AYBAR	0	59	59	26.6	222	3	26	29	33.0	88	0	8	8	24.2	33	96	343	28.0
HOSPITAL MUNICIPAL CERCADO	2	32	34	26.4	129	0	1	1	50.0	2	0	0	0	0.0	0	35	131	26.7
HOSPITAL REGIONAL DR. ALEJANDRO CABRAL	37	683	720	31.8	2266	18	290	308	27.9	1103	11	116	127	28.2	450	1155	3819	30.2

Fuente: Ministerio de Salud Pública, Dirección de Desarrollo Estratégico del Sector Salud, Departamento de Información en Salud (DIS).

ESTADÍSTICAS CORRESPONDIENTES A LAS ATENCIONES MÉDICAS A ADOLESCENTES Y MUJERES EMBARAZADAS (Santiago y SJM)

AÑO 2015

SANTIAGO	PARTO VAGINAL					CESAREAS					ABORTOS					TOTAL EMBARAZADAS		
	<15 Años	15-19 Años	TOTAL 10-19	%	Todas las edades P. Vag.	<15 Años	15-19 Años	TOTAL 10-19	%	Todas las edades Cesár.	< 15 Años	15-19 Años	TOTAL 10-19	%	Todas las edades Abortos	Total Em baraz. Adolesc. Atendidas	Total Em baraz. Atendid.	% Em barazadas Adolesc.
Region/Provincias/Establecimientos	170	1263	1433	30.02	4773	95	1088	1183	27.35	4325	28	273	301	20.16	1493	2917	10591	27.54
CENTRO DE SALUD INTEGRAL BELLA VISTA	0	18	18	24.32	74	0	48	48	19.05	252	0	9	9	11.39	79	75	405	18.52
CENTRO ESPECIALIZADO JUAN XXIII	0	38	38	16.24	234	0	43	43	19.20	224	0	12	12	15.00	80	93	538	17.29
HOSP. HATO DEL YAQUE	1	35	36	23.23	155	3	64	67	41.36	162	1	19	20	28.17	71	123	388	31.70
HOSP. MUNIC. ANTONIO FERDANDEZ	0	1	1	12.50	8	0	4	4	40.00	10	0	0	0	0.00	0	5	18	27.78
HOSP. MUNIC. DRA. LILIAN FERNANDEZ (NAVA)	0	25	25	21.19	118	0	9	9	25.00	36	0	0	0	0.00	1	34	155	21.94
HOSPITAL DR. NAPIER DIAZ	0	44	44	26.99	163	1	84	85	27.33	311	1	33	34	21.12	161	163	635	25.67
HOSPITAL DR. RAFAEL CASTRO CIENFUEGOS	1	16	17	23.29	73	0	5	5	10.87	46	0	2	2	25.00	8	24	127	18.90
HOSPITAL JOSE MARIA CABRAL Y BAEZ	168	979	1147	34.04	3370	89	728	817	29.81	2741	26	173	199	20.82	956	2163	7067	30.61
HOSPITAL MUNICIPAL LICEY	0	12	12	20.69	58	0	14	14	26.92	52	0	5	5	45.45	11	31	121	25.62
HOSPITAL MUNICIPAL SABANA IGLESIA	0	13	13	16.88	77	0	4	4	14.81	27	0	2	2	25.00	8	19	112	16.96
HOSPITAL MUNICIPAL SAJOMA (SAN JOSE)	0	26	26	23.01	113	1	15	16	25.00	64	0	0	0	0.00	1	42	178	23.60
HOSPITAL MUNICIPAL TAMBORIL	0	47	47	18.29	257	0	57	57	17.33	329	0	18	18	15.93	113	122	699	17.45
HOSPITAL PERIFERICO ENSANCHE LIBERTAD	0	4	4	11.76	34	0	5	5	20.00	25	0	0	0	0.00	3	9	62	14.52
HOSPITAL PERIFERICO MONTE ADENTRO	0	4	4	17.39	23	1	5	6	19.35	31	0	0	0	0.00	0	10	54	18.52
SUB-CENTRO DE SALUD JANICO	0	1	1	6.25	16	0	3	3	20.00	15	0	0	0	0.00	1	4	32	12.50
SAN JUAN DE LA MAGUANA																		
SAN JUAN DE LA MAGUANA	PARTO VAGINAL					CESAREAS					ABORTOS					TOTAL EMBARAZADAS		
	<15 Años	15-19 Años	TOTAL 10-19	%	Todas las edades P. Vag.	<15 Años	15-19 Años	TOTAL 10-19	%	Todas las edades Cesár.	< 15 Años	15-19 Años	TOTAL 10-19	%	Todas las edades Abortos	Total Em baraz. Adolesc. Atendidas	Total Em baraz. Atendid.	% Em barazadas Adolesc.
Region/Provincias/Establecimientos	40	866	906	32.20	2814	24	401	425	28.62	1485	13	145	158	28.88	547	1489	4846	30.73
HOSP. MUNICIPAL DE VALLEJUELO	0	4	4	16.67	24	0	1	1	14.29	7	0	0	0	0.00	0	5	31	16.13
HOSPITAL BOHECHIO	5	191	196	30.39	645	2	88	90	28.57	315	0	44	44	24.44	180	330	1140	28.95
HOSPITAL GENERAL FEDERICO ARMANDO. AYBAR	0	48	48	22.97	209	1	33	34	34.34	99	0	2	2	16.67	12	84	320	26.25
HOSPITAL MUNICIPAL CERCADO	5	31	36	30.25	119	0	0	0	0.00	0	0	0	0	0.00	0	36	119	30.25
HOSPITAL REGIONAL DR. ALEJANDRO CABRAL	30	592	622	34.23	1817	21	279	300	28.20	1064	13	99	112	31.55	355	1034	3236	31.95

Fuente: Ministerio de Salud Pública, Dirección de Desarrollo Estratégico del Sector Salud, Departamento de Información en Salud (DIS).

ESTADISTICAS CORRESPONDIENTES A LAS ATENCIONES MEDICAS A ADOLESCENTES Y MUJERES EMBARAZADAS (Santiago y SJM)

AÑO 2016

SANTIAGO	PARTO VAGINAL					CESAREAS					ABORTOS					TOTAL EMBARAZADAS		
	<15 Años	15-19 Años	TOTAL 10-19	%	Todas las edades P. Vag.	<15 Años	15-19 Años	TOTAL 10-19	%	Todas las edades Cesár.	<15 Años	15-19 Años	TOTAL 10-19	%	Todas las edades Abortos	Total Embaraz. Adolesc. Atendidas	Total Embaraz. Atendid.	% Embarazadas Adolesc.
Region/Provincias/Establecimientos	128	1282	1410	30.91	4562	73	920	993	26.15	3798	15	198	213	20.08	1061	2616	9421	27.77
CENTRO DE SALUD INTEGRAL BELLA VISTA	0	26	26	20.31	128	0	72	72	23.23	310	0	7	7	10.14	69	105	507	20.71
CENTRO ESPECIALIZADO JUAN XXIII	0	28	28	16.67	168	0	47	47	23.62	199	0	11	11	11.83	93	86	460	18.70
HOSPITAL ANTONIO FERNANDEZ	0	2	2	40.00	5	1	4	5	50.00	10	0	0	0	0.00	0	7	15	46.67
HOSPITAL DR. NAPIER DIAZ	0	15	15	13.16	114	0	6	6	26.09	23	0	0	0	0.00	7	21	144	14.58
HOSPITAL DR. RAFAEL CASTRO CIENFUEGOS	0	45	45	39.82	113	0	79	79	31.10	254	0	45	45	32.85	137	169	504	33.53
HOSPITAL HATO DEL YAQUE	0	25	25	22.52	111	0	15	15	20.00	75	0	0	0	0.00	12	40	198	20.20
HOSPITAL JOSE MARIA CABRAL Y BAEZ	122	966	1088	34.58	3146	66	514	580	25.95	2235	15	90	105	20.27	518	1773	5899	30.06
HOSPITAL MUNIC. DRA. LILIAN FERNANDEZ	1	47	48	24.00	200	3	58	61	47.29	129	0	30	30	34.48	87	139	416	33.41
HOSPITAL MUNICIPAL LICEY	0	10	10	22.22	45	0	11	11	30.56	36	0	0	0	0.00	4	21	85	24.71
HOSPITAL MUNICIPAL SABANA IGLESIA	1	2	3	27.27	11	1	10	11	25.00	44	0	0	0	0.00	0	14	55	25.45
HOSPITAL MUNICIPAL SAJOMA	2	21	23	25.00	92	0	10	10	24.39	41	0	3	3	30.00	10	36	143	25.17
HOSPITAL MUNICIPAL TAMBORIL	0	25	25	25.51	98	2	6	8	16.33	49	0	0	0	0.00	2	33	149	22.15
HOSPITAL PERIFERICO ENSANCHEZ LIBERTAD	1	55	56	22.31	251	0	78	78	24.22	322	0	10	10	9.26	108	144	681	21.15
HOSPITAL PERIFERICO MONTE ADENTRO	1	6	7	14.29	49	0	3	3	13.04	23	0	0	0	0.00	5	10	77	12.99
HOSPITAL PTE. ESTRELLA UREÑA	0	8	8	26.67	30	0	7	7	14.89	47	0	2	2	22.22	9	17	86	19.77
SUB-CENTRO DE SALUD JANICO	0	1	1	100.00	1	0	0	0	0.00	1	0	0	0	0.00	0	1	2	50.00

SAN JUAN DE LA MAGUANA	PARTO VAGINAL					CESAREAS					ABORTOS					TOTAL EMBARAZADAS		
	<15 Años	15-19 Años	TOTAL 10-19	%	Todas las edades P. Vag.	<15 Años	15-19 Años	TOTAL 10-19	%	Todas las edades Cesár.	<15 Años	15-19 Años	TOTAL 10-19	%	Todas las edades Abortos	Total Embaraz. Adolesc. Atendidas	Total Embaraz. Atendid.	% Embarazadas Adolesc.
Region/Provincias/Establecimientos	48	729	777	32.38	2400	40	359	399	28.20	1415	8	116	124	28.57	434	1300	4249	30.60
HOSPITAL MUNICIPAL DE JUAN DE HERRERA	0	0	0	0.00	6	0	0	0	0.00	1	0	0	0	0.00	0	0	7	0.00
HOSPITAL BOHECHIO	0	5	5	19.23	26	0	1	1	20.00	5	0	0	0	0.00	0	6	31	19.35
HOSPITAL GENERAL FEDERICO ARMANDO. AYBAR	7	138	145	28.10	516	7	80	87	24.30	358	1	30	31	29.52	105	263	979	26.86
HOSPITAL MUNICIPAL CERCADO	2	46	48	24.87	193	1	17	18	20.69	87	4	3	7	77.78	9	73	289	25.26
HOSPITAL MUNICIPAL VALLEJUELO	6	24	30	25.00	120	0	0	0	0.00	0	0	1	1	50.00	2	31	122	25.41
HOSPITAL REGIONAL DR. ALEJANDRO CABRAL	33	516	549	35.67	1539	32	261	293	30.39	964	3	82	85	26.73	318	927	2821	32.86

Fuente: Ministerio de Salud Pública, Dirección de Desarrollo Estratégico del Sector Salud, Departamento de Información en Salud (DIS).

ESTADÍSTICAS CORRESPONDIENTES A LAS ATENCIONES MÉDICAS A ADOLESCENTES Y MUJERES EMBARAZADAS EN SANTIAGO Y SAN JUAN DE LA MAGUANA					
AÑO 2016					
SANTIAGO, REP. DOMINICANA	Parto Vaginal 10-19 años	Cesárea Vaginal 10-19 años	Aborto	Cantidad Total de Adolescentes Embarazadas	Porcentaje % Adolescentes Embarazadas
Región/Provincia/Establecimiento	1410	993	213	2616	27.77
CENTRO DE SALUD INTEGRAL BELLA VISTA	26	72	7	105	20.71
CENTRO ESPECIALIZADO JUAN XXIII	28	47	11	86	18.70
HOSPITAL ANTONIO FERNANDEZ	2	5	0	7	46.67
HOSPITAL DR. NAPIER DIAZ	15	6	0	21	14.58
HOSPITAL DR. RAFAEL CASTRO CIENFUEGOS	45	79	45	169	33.53
HOSPITAL HATO DEL YAQUE	25	15	0	40	20.20
HOSPITAL JOSE MARIA CABRAL Y BAEZ	1088	580	105	1773	30.06
HOSPITAL MUNIC. DRA. LILIAN FERNANDEZ	48	61	30	139	33.41
HOSPITAL MUNICIPAL LICEY	10	11	0	21	24.71
HOSPITAL MUNICIPAL SABANA IGLESIA	3	11	0	14	25.45
HOSPITAL MUNICIPAL SAJOMA	23	10	3	36	25.17
HOSPITAL MUNICIPAL TAMBORIL	25	8	0	33	22.15
HOSPITAL PERIFERICO ENSANCHEZ LIBERTAD	56	78	10	144	21.15
HOSPITAL PERIFERICO MONTE ADENTRO	7	3	0	10	12.99
HOSPITAL PTE. ESTRELLA UREÑA	8	7	2	17	19.77
SUB-CENTRO DE SALUD JANICO	1	0	0	1	50.00
SAN JUAN DE LA MAGUANA, REP. DOMINICANA	Parto Vaginal 10-19 años	Cesárea Vaginal 10-19 años	Aborto	Cantidad Total de Adolescentes Embarazadas	Porcentaje % Adolescentes Embarazadas
Región/Provincia/Establecimiento	777	399	124	1300	30.60
HOSPITAL MUNICIPAL DE JUAN DE HERRERA	0	0	0	0	0.00
HOSPITAL BOHECHIO	5	1	0	6	19.35
HOSPITAL GRAL. FEDERICO ARMANDO. AYBAR	145	87	31	263	26.86
HOSPITAL MUNICIPAL CERCADO	48	18	7	73	25.26
HOSPITAL MUNICIPAL VALLEJUELO	30	0	1	31	25.41
HOSPITAL REGIONAL DR. ALEJANDRO CABRAL	549	293	85	927	32.86
Fuente: Dirección de Desarrollo Estratégico del Sector Salud, Departamento de Información en Salud (DIS).					
Ministerio de Salud Pública.					

Lo anteriormente expuesto expresa de manera tácita que las y los adolescentes inician su vida sexual cada vez más a más temprana edad y que no están previendo las implicaciones que las consecuencias de esta iniciación de manera irresponsable, está trayendo a su vida.

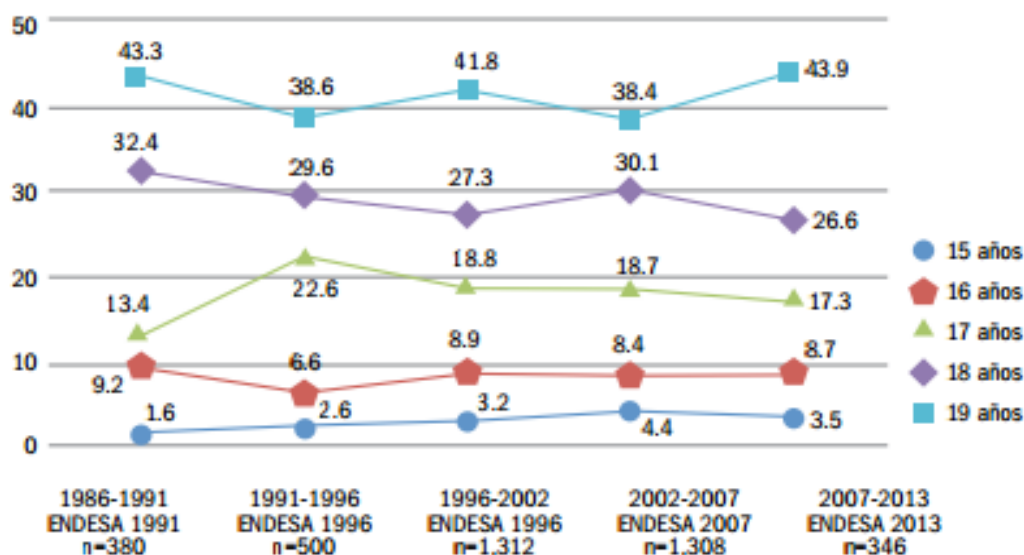
Gracias a los esfuerzos que se han venido desarrollando,

3.2 Problema o Análisis de Oportunidad:

Identificación de toda la gama de los problemas de desarrollo y oportunidades evidentes en esa situación o asunto.

3.2.1 Análisis de Problemas.

De acuerdo al documento *“El Embarazo en Adolescentes en la República Dominicana: Tendencias Observadas a partir de las Encuestas Demográficas y de Salud (ENDESA 1986-2013)”*, presenta en el siguiente cuadro como expresábamos en el Análisis de Situación que el porcentaje de nacimientos en adolescentes según edad (15-19 años) y la ENDESA realizada, se observa que entre las mujeres de 15 a 19 años que participaron en las diferentes ENDESA, realizadas del 1986 al 2013, las adolescentes con 15 años de edad registraron un menor número de nacimientos que sus congéneres de mayor edad, incrementándose el porcentaje de nacimientos a medida que aumentaba la edad de la adolescente.



El embarazo en adolescentes a menudo tiene consecuencias graves, los padres adolescentes tienen menos probabilidades de completar la escuela secundaria y los niños nacidos de adolescentes tienen mayor riesgo de factores que afectan sus vidas negativamente, tales como por ejemplo, nacer con un peso por debajo al promedio y nacer en condiciones de pobreza.

Entre las principales consecuencias del embarazo precoz en las niñas adolescentes, encontramos:

- Deserción Escolar.
- Debido a la limitada oferta de “kínder” y guarderías gratuitas en el país, así como el transporte limitado para llegar a las instalaciones existentes, las mujeres jóvenes necesitan cuidar en todo momento de sus hijas/os. Esta situación las obliga a quedarse en casa en lugar de obtener un empleo y/o continuar con sus estudios (educación).

- Debido a la falta de educación y/o capacitación técnica, las mujeres jóvenes no tienen las habilidades necesarias para entrar en el mercado laboral. Este factor disminuye sus posibilidades de tener un ingreso digno para mantener a sus hijos e hijas.
- En la mayoría de los casos las adolescentes y mujeres jóvenes, se insertan en el mercado laboral informal, lo cual no les permite contar con las garantías y beneficios que ofrece el empleo formal, tales como seguro básico de salud, seguro médico complementario, seguro de vida, bono de vacaciones, entre otros. Por lo tanto, sufren las desventajas que tienen las y los trabajadores informales de disfrutar/ejercer los derechos laborales establecidos en el Código de Trabajo, además de que no son cotizantes al plan de pensiones y al Seguro Familiar de Salud (SFS), por lo que su acceso a los servicios hospitalarios les resulta más costoso y/o menos efectivo.

Esta realidad nos indica que las mujeres de 15 a 19 años y las de 20 a 24 años, el quedar embarazadas llevan esta condición/situación, como la razón más importante para dejar de estudiar, con porcentajes del 20 y 23 por ciento, respectivamente. En las mujeres de 25 a 29 años, la razón más importante es el empleo (trabajo), con 23% de las mismas, seguido por el cuidado de las y los niños, un 21%.

En cuanto al embarazo en adolescentes desde los 10 - 12 años en algunas localidades de la República Dominicana y los 15 a los 19 años en otras, representa obstáculos de primer orden al desarrollo integral de las adolescentes embarazadas. Entendemos de vital importancia la presentación de prioridades que se visibilizan como oportunidades para contribuir a la erradicación de esta problemática, aportando soluciones.

3.2.2 Análisis de Oportunidades

Prioridades definidas como oportunidades en el marco del presente proyecto:

- a. Tras el resultado positivo del **primer Centro para la Promoción de la Salud Integral de Adolescentes, creado en febrero de 2015**, el cual es una referencia no sólo en la República Dominicana, sino también para los países de la región; creemos que la creación de dos (2) nuevos Centros en dos de las regiones más vulnerables del país (región norte y sur) con las tasas más altas de embarazos de adolescentes, fortalecerá el trabajo y los esfuerzos que el Ministerio de la Mujer ha estado realizando, para prevenir el embarazo en adolescentes. De igual manera, estos nuevos Centros contribuirán al fortalecimiento de familias corresponsables del desarrollo integral de sus hijas e hijos, a ampliar el conocimiento y a sensibilizar a las comunidades que viven en las regiones antes mencionadas, a través de programas de formación, dirigidos a la prevención de los embarazos precoces y educar sobre la salud integral de las y los adolescentes.
- b. El trabajo con las ONG, en este caso Good Neighbors en el primer centro, ha ofrecido al Ministerio de la Mujer la experiencia necesaria para coordinar y ejecutar actividades exitosas que han contribuido en la concienciación sobre la salud integral de las y los adolescentes, alcanzando aproximadamente a 17,403 personas, desde la inauguración del Centro, celebrada el 17 de febrero 2015

hasta agosto de 2017, con cuadros estadísticos sobre las intervenciones realizadas que dan fe y garantizan los datos ofrecidos. El apoyo y acompañamiento de Good Neighbors, ha garantizado y fortalecido la operativización del primer centro construido y establece bases sólidas para la creación de dos (2) nuevos centros, con programas de formación bien definidos bajo la base y la experiencia del trabajo realizado.

- c. Desde el año 2008, el Ministerio de la Mujer ha estado trabajando temas de prevención de embarazo en adolescentes, a través de políticas de prevención del embarazo en adolescentes creadas por del Gobierno dominicano. Se han conformado 52 comités locales en 52 comunidades que trabajan en colaboración con el Ministerio de la Mujer, el Ministerio de Salud y el Ministerio de Educación, entre otros, para implementar estas políticas.

La creación del primer Centro para la Promoción de la Salud Integral de Adolescentes, ha jugado un papel importante en la facilitación de este proceso complejo y, dados los resultados positivos obtenidos hasta la fecha, el Ministerio de la Mujer está dispuesto a seguir trabajando arduamente en este tema tan importante, a contribuir en la sostenibilidad de los mismos y a continuar replicando y compartiendo sus conocimientos y experiencias a través de toda la geografía nacional y en otros países, bajo la modalidad de Cooperación Sur-Sur en caso de que sea valorada la experiencia positiva del primer centro creado.

3.3 Planes y prioridades de los gobiernos de los países socios:

3.3.a Identificación de la totalidad de las medidas potenciales que podría tener un efecto positivo en la situación o problema.

Prioridad del Gobierno de la República Dominicana a través de la Estrategia Nacional de Desarrollo 2030, Ley No. 1-12:

Objetivo General 2.2:

Salud y Seguridad Social Integral.

Objetivo Específico 2.2.1:

Garantizar el derecho de la población al acceso a un modelo de atención integral, con calidad y calidez, que privilegie la promoción de la salud y la prevención de la enfermedad, mediante la consolidación del Sistema Nacional de Salud.

Línea de Acción 2.2.1.2:

Fortalecer los servicios de salud colectiva relacionados con los eventos de cada ciclo de vida, en colaboración con las autoridades locales y las comunidades, con énfasis en *salud sexual y reproductiva* atendiendo las particularidades de cada sexo, *prevención de embarazos en adolescentes*, prevención de enfermedades transmisibles (tuberculosis, dengue, malaria, VIH y SIDA, entre otras), crónicas (hipertensión, diabetes, cardiovasculares, obesidad, entre otras) y catastróficas (cáncer de mama, cérvix y próstata, entre otras), así como el fomento de estilos de vida saludables garantizando el acceso a la población vulnerable y en pobreza extrema.

3.3.b La combinación de estas medidas en las "opciones" para posibles actividades de desarrollo, y la evaluación y clasificación opciones alternativas y la selección de una o más opciones para la evaluación formal de KOICA (y otros socios).

Todas las medidas que los planes proponen se relacionan directamente con las actividades propuestas.

Se están combinando los planes a nivel nacional desde la orden general a lo específico: Estrategia Nacional de Desarrollo 2030, Ley No. 1-12; Plan Nacional Plurianual del Sector Público 2013-2016, ahora extendido hasta el 2018; Plan Nacional de Igualdad y Equidad de Género 2007-2017 (PLANEG II); Plan Estratégico Institucional 2015-2010; Plan Estratégico Nacional para la Salud Integral de Adolescentes 2010-2015 y Planes Operativos Anuales.

3.3.c Título del Plan Nacional / sector de desarrollo para hacer frente a los problemas o hacer las oportunidades.

Plan Nacional Plurianual del Sector Público 2013-2018 (PNPSP):

Contribución del Sector Público a:

Tema IV:

Creando Igualdad de Derechos y Oportunidades.

Objetivo Específico No. 8:

Protección de niñas, niños, adolescentes y jóvenes.

Lineamientos de la Política:

Propiciar la educación integral sexual de los niños, niñas y adolescentes, a fin de prevenir los embarazos en adolescentes y promover la formación en valores para la paternidad responsable y la convivencia familiar, en un marco de respeto, equidad de género y derechos humanos.

Plan Nacional de Igualdad y Equidad de Género 2007-2017 (PLANEG II).

Este proyecto ofrece respuesta al:

Tema Nacional No. 5:

“Favorecer el acceso y control de las mujeres a bienes y servicios de calidad”.

Objetivo Nacional 5.2:

El acceso, la cobertura y la calidad de los servicios de salud para las mujeres se han mejorado, en particular los de salud sexual y reproductiva.

Área de Intervención 5.2.5:

Fortalecimiento de los programas y servicios de salud sexual y salud reproductiva.

Breve explicación del plan de implementación, situación asignación presupuestaria y el progreso

El proyecto incluye cuatro componentes con sus respectivas fases:

COMPONENTE 1: Fase Preparatoria. Localización sector, ubicación y preparación del terreno e involucramiento con las comunidades.

COMPONENTE 2: Fase de Creación de Capacidades y Fortalecimiento de los Recursos Humanos. Esta fase debe desarrollarse e implementarse, antes y durante la construcción de los centros, con la finalidad de contar con personal capacitado y las estructuras de formación definidas y adecuadas para la operativización de los mismos.

COMPONENTE 3: Fase de Diseño, Construcción, Equipamiento y Transportación.

COMPONENTE 4: Fase de Implementación / Operativización de los Centros.

3.4 Justificación del Proyecto:

De acuerdo al Plan Estratégico Nacional para la Salud Integral de Adolescentes 2010-2015, indica en su página 22 que “Las y los adolescentes pasaron de ser un grupo No-visible a ser reconocidos como factor clave para el desarrollo; y la atención a su salud a ser asumida como de un derecho y, además, como una necesidad. En la actualidad el sector salud identifica los principales problemas, y es ahí donde se reencuentra con las y los adolescentes como una población prioritaria a intervenir, reconociendo el efecto de este grupo poblacional en los indicadores de salud y desarrollo: elevados índices de embarazos asociados a alta mortalidad materna e infantil, alta incidencia de infecciones de transmisión sexual, VIH y SIDA, accidentes y violencia entre otros.

Se ha tomado en consideración los índices de embarazos en adolescentes y los datos arrojados por las encuestas confiables en República Dominicana, arriba indicadas.

Por lo expuesto, se han seleccionado dos (2) regiones: Región Norte y Sur, para la creación e instalación de los nuevos centros, tomando en consideración los datos estadísticos emanados del IX Censo Nacional de Población y Vivienda 2010 (Oficina Nacional de Estadísticas –ONE), la ENDESA 2013 (Encuesta Demográfica y de Salud – República Dominicana 2013) y las estadísticas del Departamento de Información en Salud (DIS) del Viceministerio de Planificación y Desarrollo del Ministerio de Salud Pública, sobre Embarazadas Atendidas durante los años 2013 al 2016.

La ENDESA 2013 indica que las tres regiones de salud en las que se registró un mayor porcentaje de madres adolescentes fueron la **IV (38.5%) que es la región SUR, VI (25.8%) región SUR y VII (24.9%) Línea Noroeste.** De igual forma, la ENDESA 2013 reporta un mayor porcentaje de madres adolescentes en la zona rural que en la zona urbana.

Según ENDESA, la región IV de Salud tiene el pico más alto en embarazos en adolescentes 38.5% (Pedernales, Elías Pina, Bahuruco), tiene una población en la zona de Enriquillo de 86,083 adolescentes y en el Valle de 69,338 adolescentes.

El porcentaje para la Región Norte en embarazos en adolescentes fue el siguiente: Cibao Norte, Región II (16.3%) y región VII de salud (24.9%). Con una población en el Cibao Norte de 298,473 adolescentes aproximadamente.

4. Análisis de las Partes Interesadas.

4.1 Beneficiarias y Beneficiarios:

- Beneficiarias y beneficiarios directos, todas las y los adolescentes y jóvenes de las localidades seleccionadas del proyecto.
- Beneficiarias y beneficiarios indirectos: miembros de la familia de las y los adolescentes y jóvenes, centros docentes, comunidades, y sociedad en general, a través de los programas de sensibilización hacia la prevención de embarazos en adolescentes, enfermedades de transmisión sexual, VIH y SIDA, entre otros.

A continuación, desglose de la población adolescente por regiones, de las edades comprendidas entre 10 y 19 años respectivamente, de acuerdo al Censo Nacional de Población y Vivienda 2010 de la Oficina Nacional de Estadísticas (ONE), R. D.:

POBLACION ADOLESCENTE ENTRE 10 A 19 AÑOS POR REGIONES DE DESARROLLO

AREA NO. 1 - Región Cibao Norte				AREA NO. 2 - Región Cibao Sur			
Edad	Hombres	Mujeres	Total	Edad	Hombres	Mujeres	Total
10-14	74.348	72.126	146.474	10-14	38.117	36.559	74.676
15 - 19	75.901	76.098	151.999	15 - 19	38.965	37.49	76.455
AREA NO. 3 - Región Cibao Nordeste				AREA NO. 4-Región Cibao Noroeste			
Edad	Hombres	Mujeres	Total	Edad	Hombres	Mujeres	Total
10-14	33.124	31.162	64.286	10-14	20.675	19.44	40.115
15 - 19	32.748	31.59	64.338	15 - 19	21.473	19.501	40.974
AREA NO. 5 - Región Valdesia				AREA NO. 6 - Región Enriquillo			
Edad	Hombres	Mujeres	Total	Edad	Hombres	Mujeres	Total
10-14	58.836	56.643	115.479	10-14	22.915	21.596	44.511
15 - 19	56.804	54.99	111.794	15 - 19	21.61	19.962	41.572
AREA NO. 7 - Región El Valle				AREA NO. 8 - Región Yuma			
Edad	Hombres	Mujeres	Total	Edad	Hombres	Mujeres	Total
10-14	18.921	17.127	36.048	10-14	30.853	30.876	61.729
15 - 19	17.85	15.49	33.34	15 - 19	30.023	30.579	60.602
AREA NO. 9 - Región Higuamo				AREA NO. 10 - Región Ozama			
Edad	Hombres	Mujeres	Total	Edad	Hombres	Mujeres	Total
10-14	31.793	30.877	62.67	10-14	163.309	164.464	327.773
15 - 19	31.938	31.295	63.233	15 - 19	163.571	175.345	338.916

RESUMEN

Edad	Hombres	Mujeres	Total
10-14	492.891	480.87	973.761
15 - 19	490.883	492.34	983.223

Hemos tomado en consideración los siguientes datos estadísticos:

La ENDESA 2013 (encuesta que se realiza cada cinco años), indica que las tres regiones de salud en las que se registró un mayor porcentaje de madres adolescentes fueron la **IV (38.5%) que es la región SUR, VI (25.8%) región SUR y VII (24.9%) Línea Noroeste**. De igual forma, la ENDESA 2013 reporta un mayor porcentaje de madres adolescentes en la zona rural que en la zona urbana.

- La región IV de Salud tiene el pico más alto en embarazos en adolescentes 38.5% (Pedernales, Elías Pina, Bahoruco), tiene una población en la zona de Enriquillo de 86,083 adolescentes y en el Valle de 69,338 adolescentes.
- El porcentaje para la Región Norte en embarazos en adolescentes fue el siguiente: Cibao Norte, Región II (16.3%) y región VII de salud (24.9%). Con una población en el Cibao Norte de 298,473 adolescentes aproximadamente.

4.2 Organización implementadora del Proyecto del País Socio:

(Nombre de la organización, la naturaleza o el tipo de la organización, las funciones principales, el presupuesto anual, los recursos humanos, las prioridades, plan de futuro)

4.2.a bre de la Organización: Ministerio de la Mujer.

4.2.b Naturaleza o tipo de la organización: institución gubernamental.

De acuerdo al Artículo 1, de la Ley No. 86-99 que crea a la Secretaría de Estado de la Mujer, hoy Ministerio de la Mujer, ésta la faculta como “organismo rector y responsable de establecer las normas y coordinar la ejecución de políticas, planes y programas a nivel sectorial, interministerial y con la sociedad civil, dirigidos a lograr la equidad de género y el pleno ejercicio de la ciudadanía por parte de las mujeres”.

4.2.c Funciones principales:

- **Normativas y Rectoras:**
 - Definir las normas y políticas correspondientes y establecer los mecanismos necesarios para operativizar el compromiso del estado con todas las formas de discriminación contra la mujer.
 - Coordinar con las instancias públicas y de la sociedad civil, la formulación y puesta en práctica de un Plan Nacional de Igualdad y Equidad de Género.
 - Articular, coordinar y co-ejecutar acciones con los organismos del Estado para asegurar que las políticas, planes, programas y proyectos sectoriales contemplen criterios de equidad de género.

- Evaluar las políticas en lo que concierne al impacto sobre las mujeres y propiciar los correctivos necesarios.
- **De Política Internacional:**
 - Coordinación y acciones intersectoriales y con la sociedad civil para el cumplimiento de los convenios y compromisos internacionales.
 - Monitorear, evaluar y reportar ante instancias nacionales e internacionales los avances y obstáculos en el cumplimiento de estos convenios y compromisos internacionales.
 - Hacer recomendaciones y llevar a cabo las coordinaciones correspondientes.
 - Gestionar recursos internacionales para apoyar el desarrollo de planes, programas y proyectos, gubernamentales y de la sociedad civil, para la equidad de género.
- **De Sensibilización y Educación de la Sociedad:**
 - Promover cambios de actitudes, valores y comportamientos que favorezcan el desarrollo de relaciones equitativas entre mujeres y hombres a nivel individual, de pareja, familiar y comunitario, mediante el empleo de medios educativos y de comunicación.
 - Capacitar, sensibilizar e informar a las diferentes instancias gubernamentales y de la sociedad civil en torno a la condición y posición de las mujeres dominicanas.
- **De Coordinación y Articulación con la Sociedad Civil:**
 - Constituir espacios para la concertación y coordinación de acciones entre el Ministerio de la Mujer y las instancias de la sociedad civil para el impulso de los lineamientos de equidad de género en participación política, modernización, erradicación de la pobreza, violencia, educación, cultura, trabajo y salud.
 - Propiciar articulaciones y acuerdos entre el Ministerio de la Mujer y otras instancias del Estado y de la sociedad civil con miras a sumar esfuerzos y ampliar perspectivas alrededor de las políticas de desarrollo y su implementación, así como de cualquier acción que sea de interés común.

4.2.d Presupuesto anual Años 2015 y 2016:

- Presupuesto Anual 2015 Ministerio de la Mujer (asignado) RD\$505,441,527.00 correspondiente a USD \$ 11,023,806.47
- Presupuesto Anual 2015 Ministerio de la Mujer (ejecutado) RD\$428,950,403.71 correspondiente a USD \$ 9,355,515.90.
- Presupuesto Anual para la Dirección de SSySR (ejecutado) RD\$24,600,017.17 correspondiente a USD \$ 536,532.55.
- Presupuesto Anual 2016 Ministerio de la Mujer (asignado) RD\$530,032,427.00 correspondiente a USD \$ 11,560,140.17.
- Presupuesto Anual 2016 Dirección de PSSySR (asignado) RD\$17,229,137.00 correspondiente a USD \$ 375,771.80.

❖ *Tasa de cambio de USD \$1 = RDP 45.85, en fecha 12 de septiembre, 2016.*

4.2.e Recursos Humanos:

El Ministerio de la Mujer está compuesto por seis Viceministerios (Viceministerio Administrativo, Viceministerio Técnico, Viceministerio para la Promoción de la Cultura de Igualdad, Viceministerio de Coordinación Interinstitucional, Viceministerio para la Promoción de una Cultura de Paz y Viceministerio de Oficinas Provinciales y Municipales).

El Ministerio de la Mujer está compuesto por las siguientes Direcciones:

- Dirección Administrativo-Financiera.
- Dirección de Recursos Humanos.
- Dirección de Planificación y Desarrollo.
- Dirección de Comunicaciones.
- Dirección de Relaciones Internacionales.
- Dirección de Tecnología de la Información.
- Dirección de Coordinación Intersectorial.
- Dirección de Defensoría de los Derechos de la Mujer.
- Dirección de Promoción de los Derechos a la Salud Integral de la Mujer.
- Dirección de Educación en Género.
- Departamento Jurídico.

*Las direcciones a su vez están conformadas por Departamentos, Divisiones y Unidades.

4.3 Otras partes interesadas que pudieran estar involucradas o implicadas:

(Gobiernos respectivos, los objetores potenciales y los asociados en la ejecución, otros donantes, ONG internacionales, etc.)

Esta III Fase del Proyecto, que tiene como finalidad principal la creación, equipamiento y puesta en marcha de dos (2) nuevos Centros para la Promoción de la Salud Integral de Adolescentes en la República Dominicana.

5. Descripción del Proyecto:

El proyecto tiene como propósito principal contribuir a la reducción del índice de embarazos en adolescentes, promoviendo su prevención y fortaleciendo la atención a la salud sexual y reproductiva, a través de la creación, equipamiento y puesta en marcha de dos nuevos Centros para la Promoción de la Salud Integral de Adolescentes en dos regiones de la República Dominicana, región Norte y región Sur, con la finalidad de intervenir mediante sensibilizaciones y capacitaciones a esa población vulnerable, con énfasis en las y los adolescentes cuyas edades comprenden desde los 10 a los 19 años; incidiendo en sus familias, centros educativos, comunidades y sociedad en general, para provocar cambios de actitudes y comportamientos que les permitan vivir su sexualidad de manera responsable y coherente, bajo un clima de, igualdad, equidad y derechos humanos.

5.1 Objetivos y Resultados:

Objetivos del Proyecto:

- Construir y equipar dos (nuevos) centros en la región norte y sur de la República Dominicana para la prevención de embarazos en adolescentes y promoción de la salud integral de adolescentes en la región Sur (San Juan de la Maguana) y región Norte (Santiago de los Caballeros).
- Promover la salud integral de las y los adolescentes, a través de programas de prevención de embarazos a temprana edad y enfermedades de transmisión sexual, VIH y SIDA.
- Fortalecer la generación y gestión de conocimientos a través de sensibilizaciones, capacitaciones, creación de portales en línea, uso de las redes sociales y réplica de buenas prácticas.
- Fortalecer la articulación interinstitucional y coordinación intersectorial.

Resultados:

- Creados dos (2) nuevos centros para la prevención de embarazos en adolescentes y el fortalecimiento de la promoción de la Salud Integral de Adolescentes; diseño arquitectónico finalizado y aprobado satisfactoriamente por el organismo financiador y la institución implementadora o ejecutora.
- Inaugurados, equipados y puestos en marcha los dos (2) nuevos Centros de Salud Integral de Adolescentes en las regiones Norte y Sur de República Dominicana.
- Creadas las capacidades y fortalecidos los Recursos Humanos para la operativización de los centros en las localidades seleccionadas.
- Diseñada línea gráfica de los materiales educativos y formativos.
- Elaborados y reproducidos los manuales de operación, de contenidos para el abordaje de la salud integral de adolescentes y herramientas metodológicas.
- Conformado el Comité de Coordinación Intersectorial, integrado y funcionando satisfactoriamente.
- Conformado el Comité de Articulación Interinstitucional, integrado y funcionando satisfactoriamente.
- Diseñada e implementada herramienta de Monitoreo, Seguimiento y Evaluación del proyecto.

5.2 Actividades:

COMPONENTE: 1: Fase Preparatoria.

Localización y Preparación del Terreno.

- Localización del sector en la provincia y ubicación del terreno.
- Estudio del suelo y requerimientos para adaptación a la construcción.
- Obtención de permisos:
 - Permiso del Ayuntamiento del Distrito Nacional.
 - Permiso del Ministerio de Medio Ambiente y Recursos Naturales.
 - Permiso del Ministerio de Obras Públicas y Comunicaciones.
- Demoliciones en caso de que sea requerido.
- Excavaciones y movimientos de tierra en caso de que sea requerido.

Intercambio, interacción e integración con la Comunidad.

- Estudios sobre las comunidades que integran el territorio y las familias que lo integran.
- Revisión de estadísticas de la situación de adolescentes y jóvenes (en el marco de embarazos en adolescentes, programas de prevención en implementación, si los hay o no; atención a las adolescentes embarazadas en los centros médico locales; familias, composición de las familias, etc.).
- Involucramiento del MMUJER, el equipo coordinador del proyecto, Dirección para la Promoción de los Derechos a la Salud Integral, Sexual y Salud Reproductiva y el Centro de Promoción de Salud Integral de Adolescentes con la comunidad.

COMPONENTE 2 : Fase de Creación de Capacidades y Fortalecimiento de

Recursos Humanos.

Nota:

Garantizar que esta fase se desarrolle e implemente, antes y durante la construcción de los centros, con la finalidad de contar con personal capacitado y las estructuras de formación definidas para la operativización de los mismos.

- Rediseño de la línea gráfica de todos los materiales educativos y formativos para la gestión del conocimiento, tanto para intervenciones en red (softwares), presencial y promocional, con la asistencia técnica de Good Neighbors en el diseño y la producción de la línea gráfica.
- Visita de reconocimiento de los centros existentes en Corea y sus avances hasta la fecha, así como intercambio de buenas prácticas y experiencias de los centros de ambos países, para revisión y validación de las metodologías utilizadas y adecuación de las nuevas plataformas de aprendizaje. (Misión a Corea con representantes del equipo técnico del proyecto del Ministerio de la Mujer para el fortalecimiento de las capacidades nacionales).

- Sensibilización y capacitación al personal técnico y administrativo de los nuevos centros (Inicio: un año antes de la creación e instalación de los centros).
- Capacitación y formación de facilitadores/as para la implementación de los programas diseñados.
- Seguimiento y fortalecimiento de las capacidades instaladas en el primer centro de promoción de salud integral de adolescentes.
- Fortalecimiento del personal de las Oficinas Provinciales y Municipales de las localidades seleccionadas del proyecto.

COMPONENTE 3: Fase de Diseño, Construcción, Equipamiento y Transportación.

Diseño:

- Selección de la ubicación geográfica para la creación de los centros.
- Elaboración de los Términos de Referencia para la selección y contratación de ingenieros y arquitectos para el diseño y construcción de la obra.
- Diseño arquitectónico de los centros (exteriores e interiores) y aprobación satisfactoria de las partes: organismo o entidad financiadora y unidad/institución ejecutora.
- Determinar Modalidad de Ejecución Presupuestaria:

Construcción y equipamiento:

- Creación e instalación de los dos nuevos centros (Adecuación de la infraestructura).
- Creación de Sala Documental (para instrucción acceso y uso de softwares y materiales de formación e información, tanto para adolescentes como para maestros/as y facilitadores/as)
- Equipamiento y mobiliario.
 - Compra de bienes muebles.
 - Compra/adquisición de equipos informáticos y de comunicación.
 - Compra de bienes medioambientales.
- Compra de Autobús para cada centro, como medio de transporte para la movilización de los centros educativos.

COMPONENTE 4: Fase de Implementación / Operativización de los centros.

Nota:

Apoyo financiero y acompañamiento técnico de Good Neighbors durante los primeros dos años de la creación de los nuevos centros para garantizar la sostenibilidad e implementación eficiente y eficaz del proyecto.

Marco de implementación:

- Firma de Acuerdo y/o Convenio Interinstitucional entre la Agencia de Cooperación Internacional de Corea (KOICA) y el Ministerio de la Mujer.

- Determinar ONG contraparte técnica de la implementación del proyecto, en caso de que la ONG no sea Good Neighbors.
- Modalidad de Ejecución Presupuestaria.
- Conformación de Comité Interno de Seguimiento y Monitoreo.
- Elaboración de Plan Anual de Trabajo

Implementación/Operativización:

- Asignación de dos voluntarias de KOICA, con dominio del idioma español como apoyo técnico en la Sala Documental para instrucción de acceso y uso de softwares y materiales de formación e información.
- Ofrecer información y educación integral en sexualidad a través de:
 - Visitas de centros educativos, iglesias, organizaciones de la sociedad civil que trabajan con niñas, niños, adolescentes y jóvenes.
 - Crear habilidades y estrategias a profesionales e instituciones para el abordaje de la salud integral de adolescentes.
 - Formación de jóvenes multiplicadores.
- Fortalecimiento institucional:
 - Fortalecimiento de la coordinación intersectorial articulada para dar respuesta oportuna de manera eficiente y eficaz, evitando duplicidad de esfuerzos y recursos, tanto técnicos, económicos y de recursos humanos.
 - Fortalecimiento de la articulación interinstitucional definido y programado para crear las bases de las intervenciones.

Corresponsabilidad Familiar:

- Fortalecimiento del núcleo familiar a través de formación e información a madres, padres y tutores de adolescentes.

5.2.1 Resumen (PDM v1).

Entrada Recursos / Pasos Previos	Actividad	Salida Resultado literal de la actividad	Resultado IMPACTO
*Localización sector y ubicación del terreno. *Preparación del mismo. *Estudios del entorno, involucramiento e integración con las comunidades.	*Preparar terreno e involucramiento de las comunidades en el proceso de instalación del centro.	*Terreno preparado para construcción, con los permisos correspondientes. *Comunidad involucrada e integrada a los objetivos del centro.	*Sensibilizadas las poblaciones de las localidades donde serán construidos los centros.
* Rediseño línea gráfica materiales formativos (físicos, software, etc.).	*Rediseñar línea gráfica materiales educativos y	*Diseñada línea gráfica. *Software diseñado e instalado.	*Sensibilizados adolescentes, jóvenes y sus familias de las

<p>*Visitas de reconocimiento de centros Corea.</p>	<p>formativos. *Sensibilizar y formar facilitadores, personal técnico y administrativo. *Fortalecido personal de las OPM's y OMM's de las localidades intervenidas.</p>	<p>*Sensibilizados y capacitados grupos priorizados. *Fortalecidas OPM's y OMM's involucradas en el proyecto.</p>	<p>localidades de San Pedro de Macorís, Azua y/o San Juan de la Maguana y Santiago de los Caballeros. *Capacitado y fortalecido personal priorizado.</p>
<p>*Elaboración de Términos de Referencia. *Selección y evaluación de propuestas diseños arquitectónicos. *Elaborar propuesta compara autobús/ *Revisión modalidad ejecución presupuestaria.</p>	<p>*Elaborar y circular TDR's. *Seleccionado y aprobado diseño arquitectónico. *Construir centros. *Equipar centros. *Construir sala documental. *Comprar autobuses.</p>	<p>*Construido dos centros en las localidades seleccionadas. *Construidas dos Salas Documentales para referencia y contrarreferencia. *Adquiridos dos autobuses.</p>	<p>*XXX comunidades y poblaciones vulnerables de las localidades seleccionadas, cuentan con Centros de Salud Integral a los Adolescentes. *Adolescentes, Jóvenes, Maestras, Maestros, Psicólogos/as y Orientadores/as, cuentan con Salas Documentales y material para referencias y contra-referencia , y gestión del conocimiento.</p>
<p>*Determinar modalidades para elaboración de Convenio y/o Acuerdo. *Determinar ONG que ofrecerá asistencia técnica y financiera para operativización de los trabajos del centro. *Conformar equipos para articulación y coordinación</p>	<p>*Elaborar y firmar Acuerdo y/o Convenio entre las partes involucradas. *Tramitar y asignar voluntarias/os de KOICA para operativización de los trabajos del centro. *Realizar reunión con Unidad Coordinadora del Proyecto. *Realizar primera reunión de</p>	<p>*Convenio y/o Acuerdo firmado. *Unidad Coordinadora del Proyecto establecida. *Voluntarias/os de KOICA asignados. *Comité interinstitucional establecido.</p>	<p>*Dos centros de Salud Integral a Adolescentes creados, instalados y operando satisfactoriamente. *Más de 15 instituciones del Estado y ONG-s que trabajan con adolescentes, involucradas en procesos de sensibilización y capacitación a la</p>

intersectorial.	coordinación intersectorial e interinstitucional		Salud Integral de Adolescentes.
-----------------	--	--	------------------------------------

**5.2.2 Detalles de las Actividades (si fuera necesario).
Ver detalles arriba indicados.**

6. Relación con las otras modalidades incluidas en K-CPS u otro programa de AOD.

Ninguna.

7. Identificación Temprana y Evaluación

Anexo o Adjunto: Proyección Ambiental.

Anexo o Adjunto I: Proyección Ambiental.

Pregunta 1. Impactos ambientales relacionados.

1-1 ¿El proyecto incluirá la nueva construcción o ampliación o reparación de la construcción?

Sí No

1-2 ¿El proyecto cambiará las características geográficas o uso de la tierra?

Sí No

1-3 ¿El proyecto usará o desarrollará recursos hídricos?

Sí No

1-4 ¿El proyecto producirá residuos o basura?

Sí No

Pregunta 2. Requerimiento de EIA (Evaluación de Impacto Ambiental).

2-1 ¿Medida o intervención que tiene el país anfitrión en la Evaluación de Impacto Ambiental (EIA), relativo a leyes y directrices?

Sí No

Ley 64-00, sobre Medio Ambiente y los Recursos Naturales.

Artículo 16, Acápito 26. Estudio de Impacto Ambiental.

Artículo 38: Evaluación ambiental.

Artículo 40: Todo proyecto, obra de infraestructura, o cualquier actividad que por sus características pueda afectar, de una u otra manera, el medio ambiente y los recursos naturales, deberá obtener del Ministerio, previo su ejecución, el permiso o licencia ambiental correspondiente

2-2 ¿Es necesaria la EIA para el proyecto de acuerdo a las leyes o directrices en el país anfitrión?

Sí No Desconocido

Nota:

Identificadas localidades. En negociación terrenos ubicados en las localidades seleccionadas.

2-3 i se requiere el EIA, por favor marque el elemento correspondiente.

- Implementado En marcha o en curso Planificación

Pregunta 3. Características sensibles del proyecto.

3-1 ¿El proyecto está bajo alguno de los siguientes sectores?

- Sí No

En caso afirmativo, por favor marque el artículo o ítem correspondiente:

- Hidroeléctricas, presas y embalses **Desarrollo Urbano**
 Carreteras, ferrocarriles y puentes Aeropuertos y puertos
 Suministro de agua y tratamiento de aguas residuales
 Tratamiento o gestión de residuos sólidos
 Control de Arena/Ríos Líneas de Trasmisión y Distribución de Energía
 Desarrollo Minero Desarrollo Industrial
 Silvicultura Pesca Turismo
 Agricultura (Desmonte o riego a gran escala)

3-2 ¿El proyecto está localizado cerca o en alguna de las siguientes áreas?

- Sí No

En caso afirmativo, por favor marque el artículo o ítem correspondiente:

- Parque Nacional.
- Área protegida designada por el gobierno (patrimonio cultural).
- Área protegida designada por el gobierno (de las zonas costeras, humedales, zona reservada para las personas étnicas o indígenas).
- Hábitat de especies valiosas protegidas por leyes nacionales o tratados internacionales.
- Bosques vírgenes, bosques tropicales.
- Zona de amortiguamiento del área protegida.
- Áreas ecológicas importantes hábitat (arrecifes de coral, manglares, humedales planicies de marea).
- Probables aéreas de cúmulo de sales o erosión de suelo a escala masiva.
- Zonas de notable tendencia de desertificación.

□ Valiosas áreas arqueológicas, históricas y culturales.

□ Las salas de estar de las minorías étnicas, personas indígenas o nómadas que tienen un estilo de vida tradicional o en áreas valoradas socialmente especiales.

ANEXOS

El país ha sido dividido en 3 macrorregiones: Norte o Cibao, Suroeste y Sureste. Estas a su vez, subdivididas en 10 regiones de desarrollo. Según ONAPLAN³ estas son:

Macrorregiones	Regiones de Desarrollo	Provincias
Norte o Cibao	Cibao Nordeste ⁴	Duarte
		Hermanas Mirabal
		María Trinidad Sánchez
		Samaná
	Cibao Noroeste ⁵	Dajabón
		Monte Cristi
		Santiago Rodríguez
		Valverde
	Cibao Norte ⁶	Españillat
		Puerto Plata
		Santiago
	Cibao Sur ⁷	La Vega
Monseñor Nouel		
Sánchez Ramírez		
Azua		
Peravia		
Valdesia ⁸	San José de Ocoa	
	San Cristóbal	
	El Valle ⁹	Elías Piña
		San Juan
Enriquillo ¹⁰	Barahona	
	Bahoruco	
	Independencia	
	Pedernales	
Ozama ¹¹	Distrito Nacional	
	Santo Domingo	
Sureste	Higuamo ¹²	Hato Mayor

		Monte Plata
		San Pedro de Macorís
	Yuma ¹³	El Seibo
		La Romana
		La Altagracia

OTROS ANEXOS: Operatividad del Centro de Promoción de Salud Integral de Adolescentes.



Dirección de Salud, Derechos Sexuales y Derechos Reproductivos
 Centro de Promoción de la Salud Sexual y Salud Reproductiva de Adolescentes.
 Actividades realizadas del mes de 17 Febrero – Diciembre 2015

No de actividades	ACTIVIDADES	Número de participantes												
		Feb	Marzo	abril	Mayo	Junio	Julio	Agosto	Sept	Oct	Nov	Dic.	Total	
1	Acto inaugural del Centro de Promoción de la salud Sexual y Salud Reproductiva de Adolescentes.(Feb.)	117												117
71	Jornadas de capacitación de adolescentes en salud sexual y salud reproductiva de adolescentes		75	210	252	195	186	142	121	255	301	121	1858	
58	Jornadas de capacitación de adolescentes en salud sexual y salud reproductiva de adultos			28	51	48	70	72	40	58	70	42	479	
10	Jornadas de validación de la metodología del Centro de Promoción de la Salud Sexual y Salud Reproductiva de Adolescentes.		256	20			16						292	
40	Reunión de coordinación interinstitucional		9	41	48	39							137	
15	Visita programa Radial Mujer Conoce tus Derechos, para tratar temas de salud sexual y salud	x	x	x	x	x	x	x	x	x	x	x	x	
6	Talleres de formación de multiplicadores juvenil, en materia de salud sexual y salud reproductiva.			25	25	34			58	35	35		212	
1	jornada de sensibilización en Prevención de Cáncer Cervicouterino.									54			54	
4	Jornada de sensibilización al personal de OPM y OMM (Proyecto Good Neighbors)						18	42					60	
6	Jornadas de sensibilización en materia de Salud SEXUAL Y Reproductiva a través de la obra "A mi no me pasa".								868	136			1004	
1	Jornadas de sensibilización en materia de Salud SEXUAL Y Reproductiva a través de la obra "A mi no me pasa".								100				100	
5	Talleres de actualización para el personal del Centro en salud sexual y salud reproductiva		15		15		47					25	102	
Total adolescentes intervenidos			331	255	277	229	202	142	1047	426	336	121	3366	
Total de adultos		117	24	69	114	87	135	114	140	112	70	67	1049	
Total general		117	355	344	391	316	337	256	1187	538	406	188	4415	



Dirección de Salud, Derechos Sexuales y Derechos Reproductivos
Centro de Promoción de la Salud Integral de Adolescentes.
Actividades realizadas por mes año 2016

NO.	Activ No	ACTIVIDADES	Número de participantes												Total
			Enero	Febrero	Marzo	Abril	Mayo	Junio	Julio	Agos	Sep.	Oct.	Nov.	Dic.	
12	134	Jornadas de capacitación en Salud Integral de Adolescentes.	86	220	271	387	178	203	284	101	123	546	633	172	2,571
	23	Jornadas de Capacitacion en Salud Integral a ADULTOS que acompañan Adolescentes.	25	15	35	89	67	52	50	84	56	66	85	12	553
	17	Reunión de coordinación interinstitucional													
1	3	Visita programa Radial Mujer Conoce tus Derechos, para tratar temas de salud sexual y salud reproductiva.	x	x	x	x	x	x	x	x	x	x	x	x	
1	10	Talleres de formación de multiplicadores juvenil, en materia de salud sexual y salud reproductiva.	61	91	30	60	63	101		30					436
		Talleres de actualización para el personal del Centro en salud sexual y salud reproductiva													
		Jornadas de sensibilizacion en materia de Salud SEXUAL Y Reproductiva a traves de la obra "A mi no me pasa".									1669	100			1,769
		Jornadas de sensibilizacion en materia de Salud SEXUAL Y Reproductiva a traves de la obra "A mi no me pasa".													
	4	Taller de Seguimiento a Jovenes Multiplicadores		30							29	50			109
	1	Presentacion del Centro de Promocion de Salud Integral de Adolescentes.	102												102
		Jornadas de Sensibilización Realizadas por Multiplicadores Formados				863		69			404		482		1,336
	1	Presentación del Centro de Promocion de Salud Integral de Adolescentes a personas adultas.	107		55										160
Total adolescentes intervenidos			249	341	301	1310	241	373	284	131	2,225	696	1,115	172	7,438
Total de adultos			130	15	90	89	67	52	50	84	56	66	85	12	798
Total general			379	356	391	1399	308	425	334	215	2,281	762	1,200	184	8,236

Dirección de Salud, Derechos Sexuales y Derechos Reproductivos
Centro de Promoción de la Salud Integral de Adolescentes.
Actividades realizadas por mes año 2017

No de actividade	ACTIVIDADES	Número de participantes												
		Enero	Febrero	Marzo	Abril	Mayo	Junio	Julio	Agos	Sep.	Oct.	Nov.	Dic.	Total
127	Jornadas de capacitación en Salud Integral de Adolescentes.	285	555	806	490	655	353	261	208					3,613
127	Jornadas de Capacitacion en Salud Integral a ADULTOS que acompañan Adolescentes.	35	72	126	65	57	39	67	42					503
	Reunión de coordinación interinstitucional													
	Programa Radial De Joven a Joven		x	x	x	x	x	x	x	x	x	x	x	
5	Talleres de formación de multiplicadores juvenil, en materia de salud Integral de Adolescentes.	37				32	57	32	11					169
1	Jornada de Sensibilizacion Externa			53										53
	Talleres de actualización para el personal del Centro en salud sexual y salud reproductiva													
	Jornadas de sensibilizacion en materia de Salud SEXUAL Y Reproductiva a traves de la obra "A mi no me pasa".													
	Jornadas de sensibilizacion en materia de Salud SEXUAL Y Reproductiva a traves de la obra "A mi no me pasa".													
9	Taller de Seguimiento a Jovenes Multiplicadores			83			91	81						255
	2do. Aniversario del Centro PSIA, ADOLESCENTES		87											87
	2do. Aniversario del Centro PSIA, ADULTOS		72											72
	Presentacion del Centro de Promocion de Salud Integral de Adolescentes a personas adultas.													
Total adolescentes intervenidos		322	642	942	490	687	501	374	219					4,177
Total de adultos		35	144	126	65	57	39	67	42					575
Total general		357	786	1,068	555	744	540	441	261					4,752

